

COPYRIGHT © Hangzhou EZVIZ Software Co., Ltd. TODOS LOS DERECHOS RESERVADOS.

Toda la información —incluyendo, entre otros, el texto, las imágenes y los gráficos— es propiedad de Hangzhou EZVIZ Software Co., Ltd. (en lo sucesivo, “EZVIZ”). Este manual del usuario (en adelante “el Manual”) no podrá ser reproducido, modificado o distribuido, parcialmente o en su totalidad, por ningún medio, sin el permiso previo por escrito de EZVIZ. A menos que se estipule otra cosa, EZVIZ no representa ni garantiza, de manera expresa o implícita, la información de este Manual.


Acerca de este manual

Este manual incluye las instrucciones de utilización y gestión del producto. Las figuras, gráficos, imágenes y cualquier otra información que encontrará en lo sucesivo tienen únicamente fines descriptivos y aclaratorios. La información incluida en el manual se puede cambiar, sin aviso previo, debido a actualizaciones de firmware u otros motivos. La última versión se encuentra en la página web de EZVIZ™ (<http://www.ezviz.com>).

Historial de revisiones

Nueva versión: Enero de 2025

Reconocimiento de marcas comerciales

EZVIZ™, ™, y otras marcas comerciales y logotipos de EZVIZ son propiedad de EZVIZ en diferentes jurisdicciones. Otras marcas comerciales y logotipos mencionados a continuación son propiedad de sus respectivos propietarios.

Avisos legales

HASTA DONDE LO PERMITA LA LEY VIGENTE, EL PRODUCTO DESCRITO, CON SU HARDWARE, SOFTWARE Y FIRMWARE, SE ENTREGA "TAL CUAL", CON TODOS SUS FALLOS Y ERRORES, Y EZVIZ NO OFRECE GARANTÍA, NI EXPRESA NI IMPLÍCITA, INCLUYENDO, ENTRE OTRAS, LA COMERCIALIZACIÓN, CALIDAD SATISFACTORIA, IDONEIDAD PARA UN PROPÓSITO PARTICULAR Y NO INFRACCIÓN DE LOS DERECHOS DE TERCERAS PARTES. EN NINGÚN CASO EZVIZ, SUS DIRECTORES, ADMINISTRADORES, EMPLEADOS O AGENTES, SE RESPONSABILIZARÁN ANTE USTED DE CUALQUIER DAÑO ESPECIAL, CONSECUENCIAL, INCIDENTAL O INDIRECTO, INCLUYENDO, ENTRE OTROS, LOS DAÑOS POR PÉRDIDAS DE BENEFICIOS DE NEGOCIOS, INTERRUPCIÓN DE NEGOCIOS O PÉRDIDAS DE DATOS O DOCUMENTACIÓN, EN RELACIÓN CON EL USO DE ESTE PRODUCTO, INCLUSO AUNQUE EZVIZ HAYA ADVERTIDO DE LA POSIBILIDAD DE TALES DAÑOS.

EN LA MEDIDA EN QUE LO PERMITA LA LEY VIGENTE, EN NINGÚN CASO LA RESPONSABILIDAD TOTAL DE EZVIZ EXCEDERÁ EL PRECIO DE COMPRA ORIGINAL DEL PRODUCTO.

EZVIZ NO ASUME NINGUNA RESPONSABILIDAD POR LESIONES PERSONALES NI DAÑOS A LA PROPIEDAD COMO RESULTADO DE UNA DESCONTINUACIÓN DEL PRODUCTO O POR LA FINALIZACIÓN DEL SERVICIO DEBIDO A: A) UN MAL USO O UNA INSTALACIÓN INAPROPIADA INCUMPLIENDO LO PRESCRITO; B) LA PROTECCIÓN DE LOS INTERESES PÚBLICOS O NACIONALES; C) SUPUESTOS DE FUERZA MAYOR, Y D) EL USO DE, A TÍTULO ENUNCIATIVO Y NO LIMITATIVO, PRODUCTOS, SOFTWARE Y APLICACIONES DE TERCERAS PARTES TANTO POR USTED COMO POR TERCEROS.

EN CUANTO AL PRODUCTO CON ACCESO A INTERNET, SU USO SERÁ BAJO SU PROPIA RESPONSABILIDAD. EZVIZ NO ASUMIRÁ NINGUNA RESPONSABILIDAD POR UN FUNCIONAMIENTO ANÓMALO, FILTRACIÓN DE PRIVACIDAD U OTROS DAÑOS QUE RESULTEN DE CIBERATAQUES, ATAQUES DE PIRATAS INFORMÁTICOS, INSPECCIÓN DE VIRUS U OTROS RIESGOS DE SEGURIDAD EN INTERNET; SIN EMBARGO, EZVIZ PROPORCIONARÁ APOYO TÉCNICO PUNTUAL SI ASÍ SE REQUIERE. LAS LEYES EN MATERIA DE VIGILANCIA Y PROTECCIÓN DE DATOS VARÍAN EN FUNCIÓN DE CADA JURISDICCIÓN. INFÓRMESE SOBRE LA LEGISLACIÓN PERTINENTE EN SU JURISDICCIÓN ANTES DE UTILIZAR ESTE PRODUCTO PARA ASEGURARSE DE QUE SU USO SE AJUSTA A LA LEGISLACIÓN APLICABLE. EZVIZ SE HARÁ RESPONSABLE EN CASO DE QUE ESTE PRODUCTO SE UTILICE CON PROPÓSITOS ILEGÍTIMOS.

EN CASO DE QUE SURJA ALGÚN CONFLICTO ENTRE LO ANTERIORMENTE INDICADO Y LA LEGISLACIÓN VIGENTE, ESTA ÚLTIMA PREVALECE.

Índice de contenidos

Instrucciones de seguridad importantes	1
Descripción general	2
1. Contenido del paquete	2
2. Información básica	3
Configuración	4
1. Descarga de la aplicación EZVIZ	4
2. Retire el soporte de montaje	5
3. Carga completa e instalación de la batería	5
4. Añadir el videoportero a la aplicación EZVIZ	6
5. Enchufe el timbre	7
Instalación	8
1. Elija una ubicación de instalación	8
2. Instalación del pulsador del timbre	10
Opción 1: Solo batería	10
1. Instalación del soporte de montaje	10
2. Fije el pulsador del timbre al soporte de montaje	11
Opción 2: Conexión con cable	11
1. Apagar el interruptor principal	11
2. Extraer el pulsador del timbre existente (opcional)	11
3. Instalación del soporte de montaje	12
4. Conecte los cables	13
5. Fije el pulsador del timbre al soporte de montaje	13
Mantenimiento	14
1. Utilice el soporte de montaje inclinado	14
2. Limpieza habitual del pulsador del timbre	14
Ver el dispositivo en la aplicación EZVIZ	15
1. Vista en directo	15
2. Configuración	16
EZVIZ Connect	17
1. Utilice Amazon Alexa	17
2. Utilice Google Assistant	18
Preguntas frecuentes	18
Iniciativas sobre el uso de productos de video	19

Instrucciones de seguridad importantes



¡Importante!

1. Lea el manual de usuario detenidamente antes de instalar o usar este producto.
2. Si va a instalar este producto para un tercero, recuerde dejar el manual o una copia del mismo al usuario final.

Medidas de seguridad:

1. Para usar este sistema con total seguridad, es esencial que los instaladores, los usuarios y los técnicos sigan todos los procedimientos de seguridad descritos en este manual.
2. Hay advertencias y símbolos de advertencia específicos para elementos concretos siempre que es necesario.
3. El producto se debe instalar de conformidad con los estándares aplicables en el país donde se instale.

Cualquier daño causado por incumplir este manual anulará la garantía. ¡No asumimos ninguna responsabilidad por los daños que resulten en consecuencia!

No nos haremos responsables de ningún daño material o personal causado por un uso incorrecto o por no seguir las instrucciones de seguridad.

Este producto se ha fabricado cumpliendo con todas las instrucciones de seguridad. Para mantenerlo en buen estado y sacar el máximo provecho del producto, los usuarios deben seguir las instrucciones de seguridad y advertencias de este manual.



Este símbolo indica que hay riesgo de descarga eléctrica o cortocircuito.

- Nunca intente usar este dispositivo con una tensión distinta.
- Asegúrese de que todas las conexiones eléctricas del sistema se ajustan a las instrucciones de uso.
- En establecimientos comerciales, asegúrese de seguir las normativas de prevención de accidentes con instalaciones eléctricas.
- Debe seguir las instrucciones de uso de cualquier otro dispositivo conectado al sistema.
- Contacte con una persona con experiencia si tiene dudas sobre el uso o la seguridad del equipamiento.
- Nunca enchufe o desenchufe equipamiento eléctrico con las manos mojadas.
- Al instalar este producto, compruebe que los cables de alimentación no estén dañados.
- ¡Nunca cambie cables eléctricos dañados por su cuenta! En este caso, retírelos y llame a un experto.
- El suministro eléctrico debe estar cerca del dispositivo y se debe poder acceder fácilmente.
- Se debe poder acceder fácilmente a un conmutador (un interruptor, un disyuntor u otro dispositivo similar) y debe estar integrado en la instalación del cableado del equipo que está permanentemente conectado a la red.
- Para garantizar una buena ventilación del dispositivo, no obstruya la zona a su alrededor.
- No debe bloquear ni cubrir los orificios de ventilación con objetos como periódicos, manteles, cortinas, etc.
- No coloque llamas, como velas encendidas, sobre el dispositivo.
- Siga la temperatura de funcionamiento del producto.
- El dispositivo no debe exponerse a líquidos ni salpicaduras y no se debe colocar ningún objeto lleno de líquido sobre el dispositivo.

Descripción general

1. Contenido del paquete



Timbre (emisor) (x1)



Soporte de montaje (x1)



Soporte de montaje inclinado (x1)



Plantilla de perforación (x1)



Timbre (receptor) (x1)



Batería (x2)



Cable tipo C (x1)



Clavija (x1)



Kit de tornillos (x1)



Cable en forma de U (x2)



Conector de cable (x2)



Documento de información normativa (x4)



Guía de inicio rápido (x1)



Adhesivo de monitorización de vídeo/audio (x1)

i La apariencia del timbre (receptor) depende del modelo que haya adquirido.

2. Información básica

Timbre (emisor)

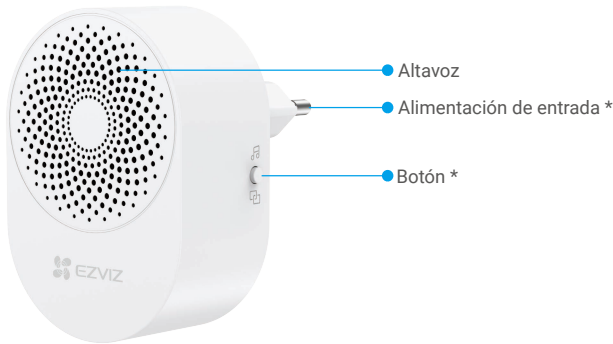
El videoportero está instalado en la entrada y cuenta con funciones como la supervisión, grabación, detección y llamada del videoportero.



Nombre	Descripción
Botón del pulsador del timbre	Cuando alguien pulse el botón del timbre, el indicador LED se encenderá, el timbre de interior repique y podrá ver el vídeo en la aplicación EZVIZ.
Piloto LED	<div><div></div><div></div><div></div></div> Azul parpadeando rápidamente: Timbre (emisor) lista para la configuración Wi-Fi.
	<div><div></div><div></div><div></div></div> Se ilumina en azul y se apaga al cabo de 3 segundos: El videoportero se ha activado y el nivel de batería del videoportero es superior al 20 %.
	<div><div></div><div></div><div></div></div> Se ilumina en rojo y se apaga al cabo de 3 segundos: El videoportero está activado y el nivel de batería del videoportero es inferior al 20 %.
	<div><div></div><div></div><div></div></div> Parpadea en rojo 3 veces: El pulsador del timbre se ha activado y la batería del pulsador del timbre se ha agotado.
Botón RESET	Mantenga pulsado el botón RESTABLECER durante 4 segundos para reiniciar y restaurar todos los parámetros a los valores predeterminados, acompañado de un pitido.
Indicador de batería	<div><div></div><div></div><div></div></div> Rojo fijo: Batería cargándose.
	<div><div></div><div></div><div></div></div> Verde fijo: Batería completamente cargada.

Timbre (receptor)

El timbre está instalado en interiores y funciona como, por ejemplo, para sonar.



Nombre	Descripción
Botón	<ul style="list-style-type: none">• Cambiar tono: Pulse una vez para cambiar el tono. El nuevo timbre emitirá dos pitidos.• Modo de emparejamiento: Manténgalo pulsado durante 5 segundos para entrar en el modo de emparejamiento.
Alimentación de entrada	100 a 240 V CA, 50/60 Hz

Configuración

Siga los siguientes pasos para configurar el pulsador del timbre:

1. Descargue la aplicación EZVIZ e inicie sesión en la cuenta de la aplicación EZVIZ.
2. Retire el soporte de montaje.
3. Cargue completamente la batería e instálela.
4. Añada el pulsador del timbre a su cuenta de la aplicación EZVIZ.
5. Enchufe el timbre.

1. Descarga de la aplicación EZVIZ

1. Conecte su teléfono móvil a la red Wi-Fi (recomendado).
2. Descargue e instale la aplicación EZVIZ. Para ello, busque «EZVIZ» en App Store o en Google Play™.
3. Inicie la aplicación y registre una cuenta de usuario de EZVIZ.



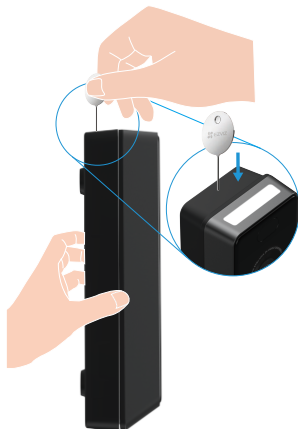
Aplicación EZVIZ



i Si ya ha utilizado la aplicación, asegúrese de que esté actualizada a la última versión. Para comprobar si hay alguna actualización disponible, acceda a la App Store y busque «EZVIZ».

2. Retire el soporte de montaje

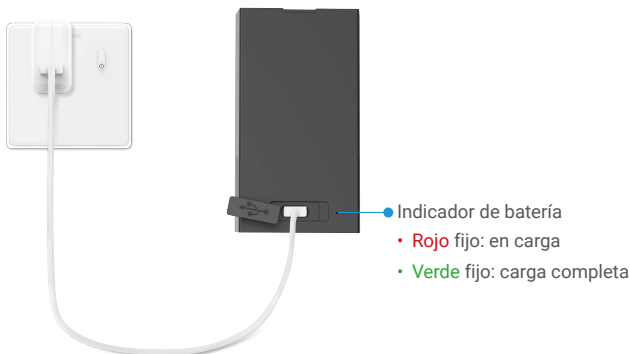
En el paquete, el videoportero está montado con el soporte de montaje. En el primer uso, debe utilizar el pasador (incluido en el paquete) para presionar y mantener pulsado el agujero de desmontaje en la parte superior del videoportero para extraer el soporte de montaje.



3. Carga completa e instalación de la batería

Se recomienda cargar completamente la batería antes de usar el pulsador del timbre por primera vez. Se proporcionan dos pilas.

Conecte una pila a una toma de corriente mediante un adaptador de corriente (DC5 V, 2 A, compra por separado) para cargarla.



- Compre un adaptador de corriente de 5 V CC y 2 A en caso de que no se incluya en el paquete.
- Se recomienda utilizar el cable USB tipo C incluido en el paquete.
- La toma de corriente tiene que estar cerca del adaptador de corriente y ser de fácil acceso.
- No cargue la batería si la temperatura excede los 45 grados o esté por debajo de 0 grados.
- No está permitido cargar la batería con el adaptador de corriente al aire libre.
- La carga completa de una batería tarda aproximadamente 4,5 horas.
- No cargue la batería cuando esté todavía instalada en el videoportero. Asegúrese de sacar la batería para cargarla.
- Modelo de batería: PH21700-1S2P. Fabricante de la batería: Fenghuang New Energy (Huizhou) Co., Ltd. Asegúrese de utilizar el mismo modelo de batería para su sustitución.

Cuando la batería esté completamente cargada, colóquela en el pulsador del timbre.

1. Alinee la parte superior de la batería con la parte superior de la cámara de la batería del videoportero.
2. Presione la parte inferior de la batería en la cámara de la batería.

Una vez instalada la pila, el pulsador del timbre se enciende automáticamente, con el piloto led parpadeando rápidamente de color azul y un código QR en la pantalla, lo que significa que el pulsador del timbre está listo para la configuración de la red Wi-Fi.

Instalación de la batería



Encendido del timbre



Piloto LED
Azul parpadeando
rápidamente

Para sacar la batería del pulsador del timbre, agarre la batería, agarre ambos lados de la parte inferior de la batería y tire de ella hacia arriba.



4. Añadir el videoportero a la aplicación EZVIZ

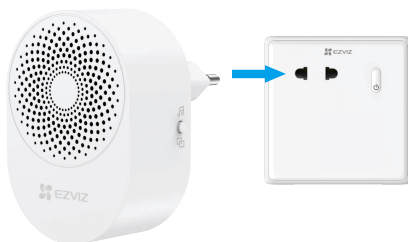
1. Inicie sesión en su cuenta usando la aplicación EZVIZ.
2. En la pantalla de inicio, pulse «+» en la esquina superior derecha para acceder a la interfaz Escaneo de códigos QR.
3. Escanee el código QR que aparece en la pantalla del videoportero o en la portada de la Guía de inicio rápido.



4. Siga las indicaciones del asistente de la aplicación EZVIZ para finalizar la configuración de la conexión a la red Wi-Fi y añadir el videoportero a su cuenta de la aplicación EZVIZ.

5. Enchufe el timbre

Enchufe el timbre a una toma de corriente interior. El timbre se vincula automáticamente con el pulsador del timbre.



- i** Instale el timbre en la toma de corriente más cercana a la ubicación donde se va a instalar el pulsador del timbre (emisor), para evitar que el pulsador y el timbre se conecten por falta de distancia. El efecto de la instalación se muestra en la siguiente figura.



Instalación

1. Elija una ubicación de instalación

1. Ubicación de instalación recomendada:

En la pared fuera de la puerta, en el lado cercano al mango de la puerta como se muestra a continuación.

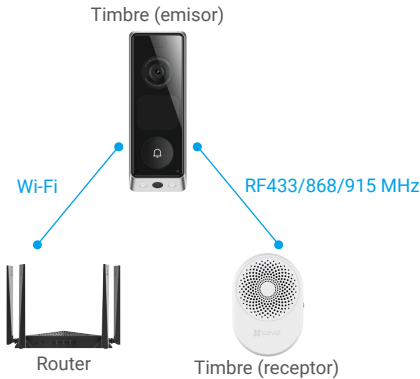


2. Altura de instalación recomendada: de 1,2 a 1,5 metros.

3. Tenga en cuenta lo siguiente al elegir la ubicación de instalación:

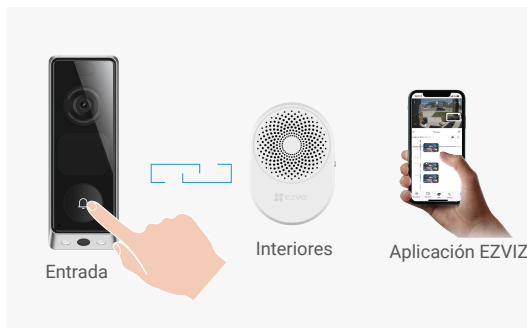
- En un entorno doméstico, se recomienda colocar el pulsador del timbre (emisor) y el enrutador lo más cerca posible.
- La instalación **no es recomendable** en las siguientes cuatro condiciones:
 - En el marco de la puerta de metal.
 - Lugares con muchos objetos de metal.
 - En las esquinas de los muros de carga.
 - En habitaciones con muchos tabiques de separación,

La topología de comunicación que incluye el pulsador del timbre, el enrutador y el timbre es la siguiente.



El pulsador del timbre debe instalarse lo más cerca posible del enrutador.

Después de confirmar la ubicación de instalación del videoportero, pulse el botón del videoportero en la ubicación de instalación para comprobar si el timbre puede sonar como se espera y si la vista en directo en la aplicación EZVIZ funciona correctamente.



P: ¿Qué hago si el timbre no suena?

R: Si el timbre no suena, ajuste el lugar de instalación del timbre para que esté más cerca del pulsador del timbre.

P: ¿Qué hago si la vista en directo de la aplicación EZVIZ no funciona correctamente o si la señal de red es débil?

R: Si la vista en directo en la aplicación EZVIZ no funciona correctamente o la señal de red es débil, puede ser que la distancia entre el videoportero y el enrutador sea excesiva. En este caso, se recomienda comprar por separado un repetidor inalámbrico EZVIZ para vincular el enrutador y el pulsador del timbre. La topología de comunicación que incluye un repetidor inalámbrico adicional es la siguiente.



Además de funcionar como repetidor de señales, el repetidor inalámbrico también puede ser utilizado como timbre secundario. En este escenario, la topología de comunicación es la siguiente.



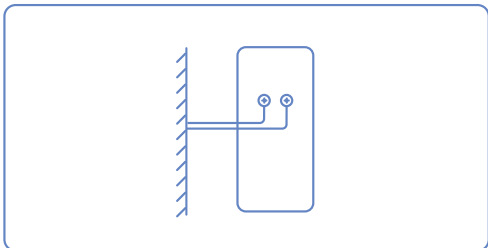
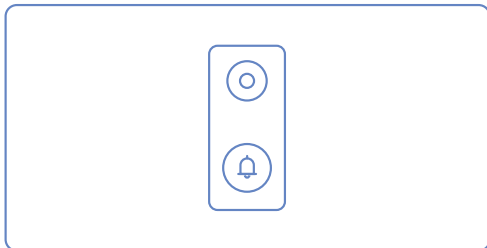
2. Instalación del pulsador del timbre

i Antes de instalar el videoportero, asegúrese de que este haya sido añadido a la aplicación EZVIZ.

Antes de instalar el videoportero, debe elegir un método de alimentación para este.

• Opción 1: Solo batería

• Opción 2: Conexión con cable



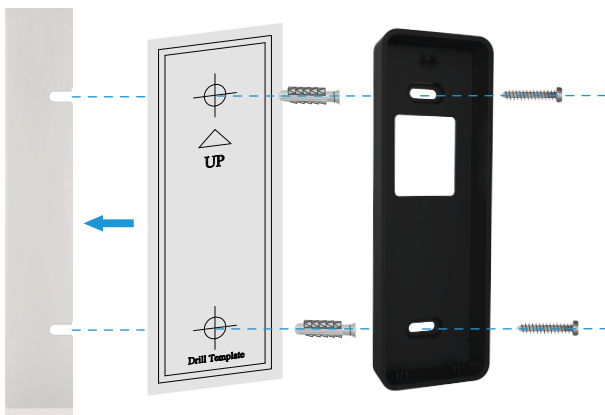
Si no quiere que la batería se agote, puede elegir la conexión por cable y conectar el pulsador del timbre a una fuente de alimentación que cumpla con las siguientes especificaciones: **8-24 voltios CA a 50 o 60 Hz, 40 VA máx.**

i No conecte el videoportero a un sistema de intercomunicación alimentado por CC u otra fuente de alimentación de CC.

Opción 1: Solo batería

1. Instalación del soporte de montaje

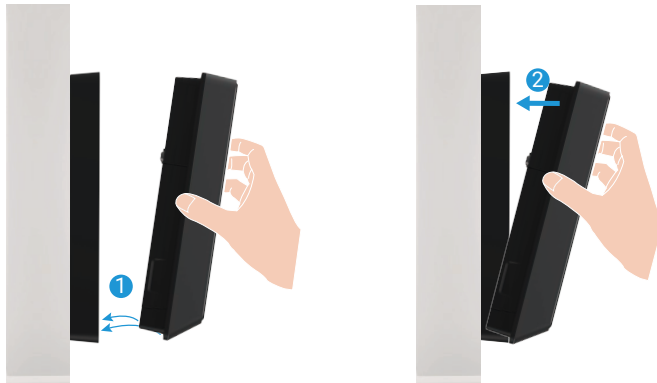
1. Coloque la plantilla de perforación en la superficie de la ubicación de instalación deseada y taladre dos orificios para los tornillos según la plantilla.
2. **Opcionalmente**, puede insertar tacos en los agujeros taladrados. No es necesario usar tacos si es una superficie de madera.
3. Fije el soporte de montaje con los tornillos metálicos proporcionados (PA3×25).



- i**
- Se recomienda usar una broca de $\Phi 6$ mm para taladrar.
 - Utilice los tacos y los tornillos metálicos provistos en el paquete.
 - El paquete incluye un soporte de montaje inclinado. Puede utilizarlo como soporte de montaje adicional, lo que le permite cubrir un ángulo de visión más específico (consulte ["Utilice el soporte de montaje inclinado"](#)).

2. Fije el pulsador del timbre al soporte de montaje

1. Alinee las ranuras de montaje en la parte inferior del pulsador del timbre con las pestañas de bloqueo en la parte inferior del soporte de montaje.
2. Presione la parte superior del pulsador del timbre en el soporte de montaje. Puede intentar sacar suavemente el pulsador del timbre para asegurarse de que esté bien fijado.

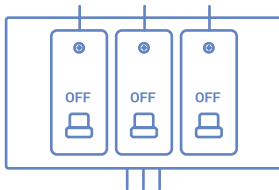


Opción 2: Conexión con cable

1. Apagar el interruptor principal

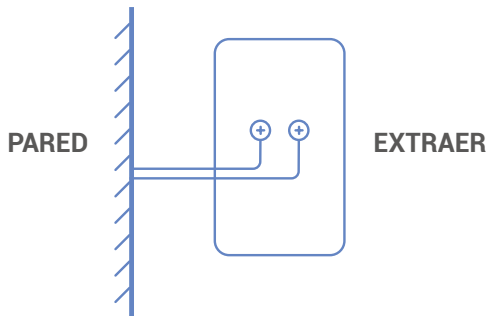


Asegúrese de que el interruptor principal esté apagado.



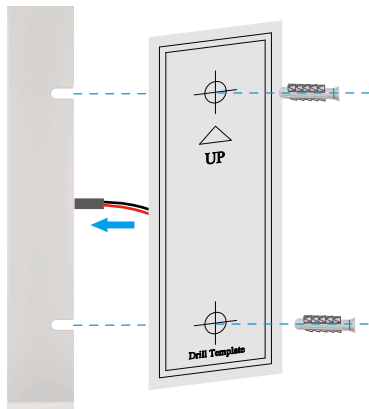
2. Extraer el pulsador del timbre existente (opcional)

Retire el videoportero existente de la pared y desconecte los cables.

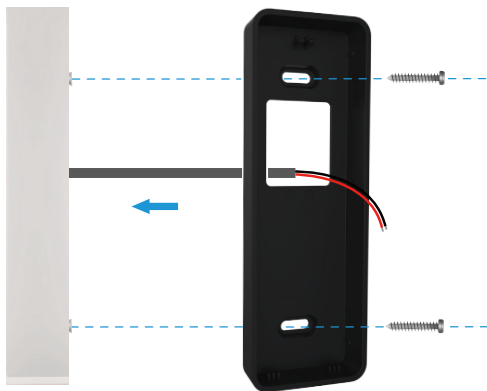


3. Instalación del soporte de montaje

1. Coloque la plantilla de perforación en la superficie de la ubicación de instalación deseada, taladre dos orificios para los tornillos de acuerdo con la plantilla y, a continuación, retire la plantilla.
2. **Opcionalmente**, puede insertar tacos en los agujeros taladrados. No es necesario usar tacos si es una superficie de madera.



3. Alimenta los cables del videoportero a través del agujero del soporte de montaje.
4. Fije el soporte de montaje con los tornillos metálicos proporcionados (PA3×25).



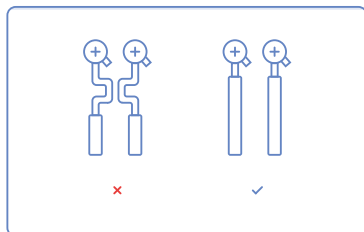
- Se recomienda usar una broca de $\Phi 6$ mm para taladrar.
- Utilice los tacos y los tornillos metálicos provistos en el paquete.
- El paquete incluye un soporte de montaje inclinado. Puede utilizarlo como soporte de montaje adicional, lo que le permite cubrir un ángulo de visión más específico (consulte ["Utilice el soporte de montaje inclinado"](#)).

4. Conecte los cables

Conecte los cables que salen de la pared a través del soporte de montaje a los terminales en la parte trasera del videoportero. Cualquiera de los dos cables se puede conectar a cualquier tornillo. El orden no importa.

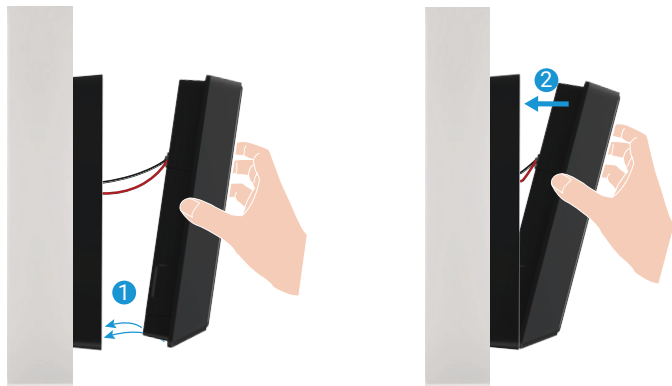


- Por motivos de seguridad, corte o despegue los cables para dejarlos a la luz aproximadamente 1 cm de largo. Utilice un destornillador para apretar los extremos del cable en los tornillos terminales en la parte trasera del videoportero.
- Asegúrese de que los dos cables no provoquen un cortocircuito. Si alguno de los cables está desgastado, fíjelo bien.



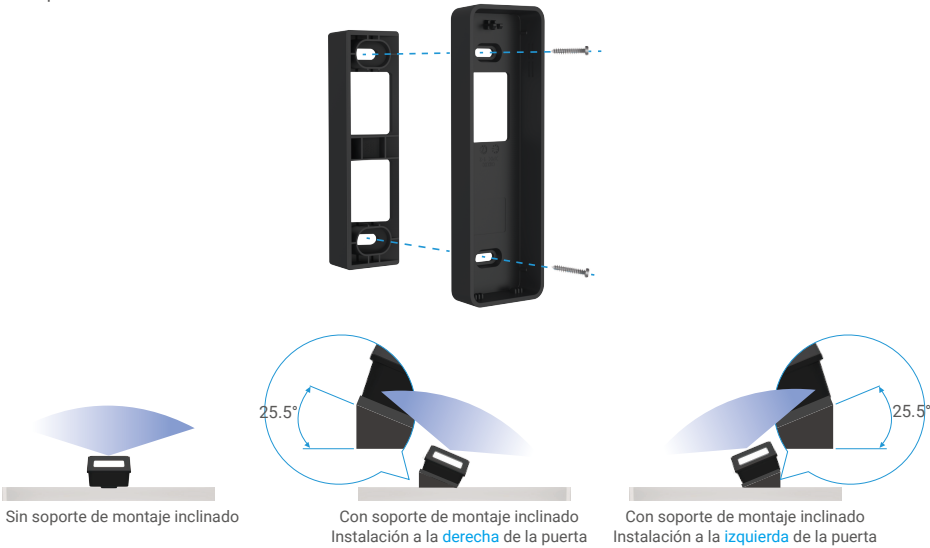
5. Fije el pulsador del timbre al soporte de montaje

1. Alinee las ranuras de montaje en la parte inferior del pulsador del timbre con las pestañas de bloqueo en la parte inferior del soporte de montaje.
2. Presione la parte superior del pulsador del timbre en el soporte de montaje. Puede intentar sacar suavemente el pulsador del timbre para asegurarse de que esté bien fijado.



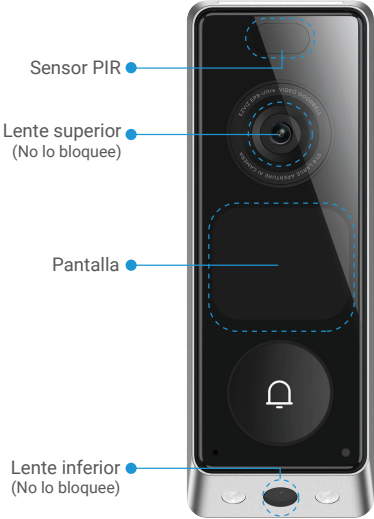
1. Utilice el soporte de montaje inclinado

El paquete incluye un soporte de montaje inclinado. Puede utilizarlo como soporte de montaje adicional si desea ver más de un lado específico.



2. Limpieza habitual del pulsador del timbre

Se recomienda limpiar la lente y los sensores del videoportero con regularidad o según sea necesario para garantizar una grabación de vídeo clara y el funcionamiento normal del videoportero. Puede utilizar papel de lente o bastoncillos de algodón humedecidos en agua para limpiar el videoportero, así como material suave como papel de paño o paño para limpiar el videoportero (prepara el material de limpieza tú mismo).

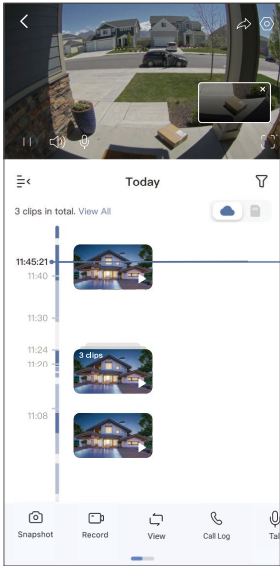


Ver el dispositivo en la aplicación EZVIZ

i La interfaz de la aplicación puede variar en función de las actualizaciones de versión, por lo que prevalecerá la interfaz de la aplicación que haya instalado en su teléfono.

1. Vista en directo

Abra la aplicación EZVIZ, acceda a la página del dispositivo del videoportero y pulse el botón Vista en directo. Es posible visualizar y oír contenidos en directo; hacer instantáneas; grabar vídeos, y seleccionar la resolución de los vídeos en función las necesidades.



i Deslice hacia la izquierda y la derecha en la pantalla para ver más iconos.

Icono	Descripción
	Compartir. Compartir su dispositivo con quien desee.
	Configuración. Visualizar o cambiar los ajustes del dispositivo.
	Pausar/Reproducir. Pausar o reproducir la vista en directo.
	Sonido. Active o desactive el sonido en la vista en directo.
	Hablar. Toque el icono y, seguidamente, siga las instrucciones en pantalla para hablar con las personas que se encuentran frente al pulsador del timbre (emisor) o escucharlas.
	Pantalla completa. Pulse para visualizar el campo de visión a pantalla completa.
	(Solo visible en modo de pantalla completa) Vea clips de vídeo históricos.
	Instantáneas. Tomar una instantánea.
	Grabar. Iniciar/detener manualmente la grabación.
	Vista. Cambiar el modo de vista.
	Registro de llamadas. Visualizar los registros de llamadas.

Icono	Descripción
	Resolución. Seleccione la resolución de vídeo (Quad HD, Full HD, Hi-Def o Standard).
	Dispositivo cercano. Pulse para seleccionar los dispositivos cercanos disponibles para la vista en directo en varias pantallas.
	Imagen sobre imagen (PiP). Visualice el vídeo reproducido sobre otra aplicación en uso.
	Consejo. Pulse para ver más información sobre el dispositivo.
	Reorganizar. Reordene la secuencia de todas las funciones anteriores.

2. Configuración

Es posible establecer los parámetros del timbre en la página de configuración.

Parámetros	Descripción
	Nivel de batería.
Nombre	Visualice aquí el nombre del dispositivo y pulse para personalizarlo.
Batería	Aquí puede visualizar el nivel de carga restante de la batería.
Detección inteligente	Puede seleccionar distintos tipos de detección para el dispositivo.
Notificación de mensajes	Puede gestionar el mensaje del dispositivo y la notificación de la aplicación EZVIZ.
Ajustes de audio	Puede configurar los parámetros de audio del dispositivo.
Ajustes de imagen	Puede configurar los parámetros de imagen del dispositivo.
Ajustes de la pantalla	Aquí puede activar o desactivar la pantalla del pulsador del timbre y ajustar el brillo de la pantalla. El sistema permite el ajuste automático del brillo.
Ajustes de Iluminación	Puede configurar los parámetros de iluminación del dispositivo.
Configuración del altavoz	Puede configurar los parámetros de altavoz.
Lista de grabaciones	Puede visualizar el estado del almacenamiento de la tarjeta de memoria del dispositivo.
Respuesta de visitantes	Puede habilitar la respuesta automática y añadir una respuesta de voz. Si alguien pulsa el botón del timbre y nadie responde en el periodo de tiempo establecido, se enviará automáticamente la respuesta de voz.
Configuración de privacidad	Puede codificar los vídeos con una contraseña de cifrado y personalizar el área de privacidad.
Ajustes de red	Puede ver el estado de conexión.
Información del dispositivo	Aquí, puede visualizar la información del dispositivo.
Compartir dispositivo	Puede compartir el dispositivo con sus familiares o invitados.
EZVIZ Cloud	Puede suscribirse al servicio de almacenamiento en la nube y gestionarlo.
Eliminar dispositivo	Pulse para eliminar el dispositivo de la aplicación de EZVIZ.

1. Utilice Amazon Alexa

Estas instrucciones le permitirán controlar los dispositivos EZVIZ con Alexa de Amazon. Si experimenta alguna dificultad durante el proceso, consulte la sesión **«Resolución de problemas»**.

Antes de comenzar, asegúrese de que:

1. Los dispositivos EZVIZ están conectados a la aplicación EZVIZ.
2. En la aplicación EZVIZ, desactive «Cifrado de vídeo» y active «Audio» en la página de Ajustes del dispositivo.
3. Tiene un dispositivo habilitado para Alexa [como Echo Spot, Echo-Show, el nuevo Echo-Show, Fire TV (todas las generaciones), Fire TV Stick (solo la segunda generación) o Fire TV edición de televisión inteligente].
4. La aplicación Alexa de Amazon ya está instalada en su dispositivo inteligente y dispone de una cuenta creada previamente.

Para controlar los dispositivos EZVIZ con Alexa de Amazon:

1. Abra la aplicación Alexa y seleccione «Habilidades y juegos» en el menú.
2. En la pantalla de habilidades y juegos, busque «EZVIZ» y ahí lo encontrará.
3. Seleccione la habilidad de su dispositivo EZVIZ y, seguidamente, pulse **«HABILITAR PARA USAR»**.
4. Introduzca su nombre de usuario y contraseña de la cuenta de EZVIZ y pulse **«Iniciar sesión»**.
5. Pulse el botón **«Autorizar»** para permitir a Alexa acceder a su cuenta EZVIZ, de modo que Alexa pueda controlar sus dispositivos EZVIZ.
6. Verá «EZVIZ se ha añadido correctamente», y luego pulse en **«DESCUBRIR DISPOSITIVOS»** para permitir a Alexa descubrir todos sus dispositivos EZVIZ.
7. Vuelva al menú de la aplicación Alexa y seleccione «Dispositivos» y bajo los dispositivos verá todos sus dispositivos EZVIZ.

Control mediante comandos de voz

Descubra un nuevo dispositivo inteligente mediante el menú «Smart Home» en la aplicación Alexa o la función de control de voz de Alexa.

Una vez encontrado el dispositivo, puede controlarlo con su voz. Pronuncie algunas órdenes sencillas a Alexa.

Resolución de problemas

¿Qué hago si Alexa no encuentra mi dispositivo?

Compruebe que no haya ningún problema de conexión a internet.

Reinicie el dispositivo inteligente para que Alexa intente encontrarlo otra vez.

¿Por qué el estado del dispositivo aparece como «Desconectado» en Alexa?

Puede que el dispositivo se haya desconectado de la red. Reinicie el dispositivo inteligente y vuelva a buscarlo en Alexa.

Compruebe que su router esté conectado a internet y vuelva a intentarlo.

 Para más información sobre los países donde Alexa de Amazon está disponible, consulte la página web oficial de Alexa de Amazon.

2. Utilice Google Assistant

Mediante el Google Assistant, puede activar su dispositivo EZVIZ y ver vídeo en directo pronunciando comandos de voz.

Se requieren los siguientes dispositivos y aplicaciones:

1. Una aplicación EZVIZ funcional.
2. En la aplicación EZVIZ, desactive «Cifrado de vídeo» y active «Audio» en la página de Ajustes del dispositivo.
3. Un televisor con un Chromecast funcional conectado.
4. La aplicación Google Assistant de su teléfono.

Para comenzar, siga los siguientes pasos:

1. Configure el dispositivo de EZVIZ y asegúrese de que funcione correctamente en la aplicación.
2. Descargue la aplicación Google Home desde la App Store o Google Play™ e inicie sesión en su cuenta de Google.
3. En la pantalla Casa, pulse «+» en la esquina superior izquierda y seleccione «Configurar dispositivo» en la lista del menú para acceder a la interfaz de configuración.
4. Pulse «**Uso con Google**» y busque «EZVIZ», donde encontrará las habilidades de «EZVIZ».
5. Introduzca su nombre de usuario y contraseña de la cuenta de EZVIZ y pulse «**Iniciar sesión**».
6. Pulse el botón «**Autorizar**» para permitir que Google acceda a su cuenta de EZVIZ y controle sus dispositivos EZVIZ.
7. Pulse «**Volver a la aplicación**».
8. Siga los pasos anteriores para completar la autorización. Cuando la sincronización se haya completado, el servicio EZVIZ aparecerá bajo la lista de servicios. Para ver la lista de dispositivos compatibles en su cuenta de EZVIZ, pulse el icono de servicio EZVIZ.
9. Ahora pruebe con algunas órdenes. Utilice el nombre del timbre que haya creado al configurar el sistema.

Los usuarios pueden gestionar los dispositivos como entidades individuales o como grupos. Añadir dispositivos a una sala permite a los usuarios controlar un grupo de dispositivos a la vez utilizando un comando.

Visite el siguiente enlace para obtener más información:

<https://support.google.com/googlehome/answer/7029485?co=GENIE.Platform%3DAndroid&hl=en>

Preguntas frecuentes

P: ¿Cuál es la contraseña de codificación de vídeo?

R: La contraseña de codificación de vídeo predeterminada es el código de verificación del dispositivo, formado por seis letras mayúsculas en la etiqueta del videoportero. También es posible obtener el código de verificación en la aplicación EZVIZ («Configuración» > «Información del dispositivo»).

 Para obtener información adicional, visite la página web www.ezviz.com/es.

Iniciativas sobre el uso de productos de video

Estimados usuarios de EZVIZ,

La tecnología afecta a todos los aspectos de nuestra vida. Como empresa tecnológica orientada al futuro, cada vez somos más conscientes del papel que desempeña la tecnología en la mejora de la eficiencia y la calidad de nuestra vida. Al mismo tiempo, también somos conscientes del posible daño que puede causar un uso inadecuado de la tecnología. Por ejemplo, los productos de vídeo pueden grabar imágenes reales, completas y nítidas, por lo que tienen un gran valor para representar hechos. Sin embargo, la distribución, el uso y/o el tratamiento inadecuados de los registros de vídeo pueden infringir la privacidad, los derechos e intereses legítimos de otras personas.

Comprometidos con la innovación tecnológica para el bien común, en EZVIZ promovemos con seriedad que cada usuario utilice los productos de vídeo de manera adecuada y responsable, con el fin de crear entre todos un entorno positivo donde todas las prácticas y usos relacionados cumplan con las leyes y normativas aplicables, respeten los intereses y derechos de las personas y fomenten la moralidad social.

A continuación se presentan las iniciativas de EZVIZ a las que agradeceríamos su atención:

1. Cada persona tiene una expectativa razonable de privacidad y el uso de productos de vídeo no debe entrar en conflicto con dicha expectativa razonable. Por lo tanto, se debe mostrar un aviso de advertencia que aclare el rango de supervisión de manera razonable y efectiva al instalar productos de vídeo en zonas públicas. Para áreas no públicas, se deben evaluar cuidadosamente los derechos e intereses de las personas implicadas, incluyendo, entre otros aspectos, instalar productos de vídeo solo después de obtener el consentimiento de las partes interesadas y no instalar productos de vídeo altamente invisibles sin el conocimiento de los demás.
2. Los productos de vídeo registran objetivamente imágenes de actividades reales dentro de un tiempo y espacio específicos. Los usuarios deben identificar razonablemente de antemano a las personas y los derechos implicados en este ámbito, para evitar cualquier infracción de los derechos de imagen, privacidad u otros derechos legales de terceros, al tiempo que se protegen a sí mismos mediante productos de vídeo. Cabe destacar que, si decide activar la función de grabación de audio en su cámara, esta capturará sonidos, incluidas conversaciones, dentro del área de supervisión. Se recomienda encarecidamente realizar una evaluación exhaustiva de las posibles fuentes de sonido dentro del área de monitorización, para comprender plenamente la necesidad y la razonabilidad antes de activar la función de grabación de audio.
3. Los productos de vídeo utilizados generarán consistentemente datos de audio o visuales de escenas reales posiblemente incluyendo información biométrica como imágenes faciales según la selección que el usuario haya hecho de las características del producto. Se puede utilizar o procesar dichos datos para su uso. Los productos de vídeo son únicamente herramientas tecnológicas que no pueden, ni podrán nunca, aplicar por sí mismos normas legales o morales para guiar el uso lícito y adecuado de los datos. Son los métodos y los fines de las personas que controlan y utilizan los datos generados los que marcan la diferencia. Por lo tanto, los responsables del tratamiento de datos no solo deben cumplir estrictamente las leyes y normativas aplicables, sino también respetar plenamente las normas no obligatorias, incluidas las convenciones internacionales, los estándares morales, las normas culturales, el orden público y las costumbres locales. Además, siempre se debe dar prioridad a la protección de la privacidad, los derechos de imagen y otros intereses legítimos.
4. Los datos de vídeo generados continuamente por los productos de vídeo llevan consigo los derechos, valores y otras demandas de varias partes interesadas. Por lo tanto, resulta fundamental garantizar la seguridad de los datos y proteger los productos frente a intrusiones maliciosas. Cada usuario y responsable de datos deberá tomar todas las medidas razonables y necesarias para maximizar la seguridad del producto y de los datos, evitando la fuga de datos, la divulgación o el uso indebidos, incluyendo, entre otras, la configuración del control de acceso, la selección de un entorno de red adecuado donde se conectan los productos de vídeo, y el establecimiento y la optimización constante de la seguridad de la red.
5. Los productos de vídeo han hecho grandes contribuciones a la mejora de la seguridad de nuestra sociedad y creemos que seguirán desempeñando un papel positivo en varios aspectos de nuestra vida diaria. Cualquier intento de abusar de estos productos para violar los derechos humanos o participar en actividades ilícitas contradice la esencia misma del valor de la innovación tecnológica y el desarrollo de productos. Se recomienda que cada usuario establezca sus propios métodos y normas para evaluar y supervisar el uso de los productos de vídeo, de modo que estos productos siempre se utilicen de forma adecuada, responsable y con buena voluntad.